



Information für Eltern und Interessierte

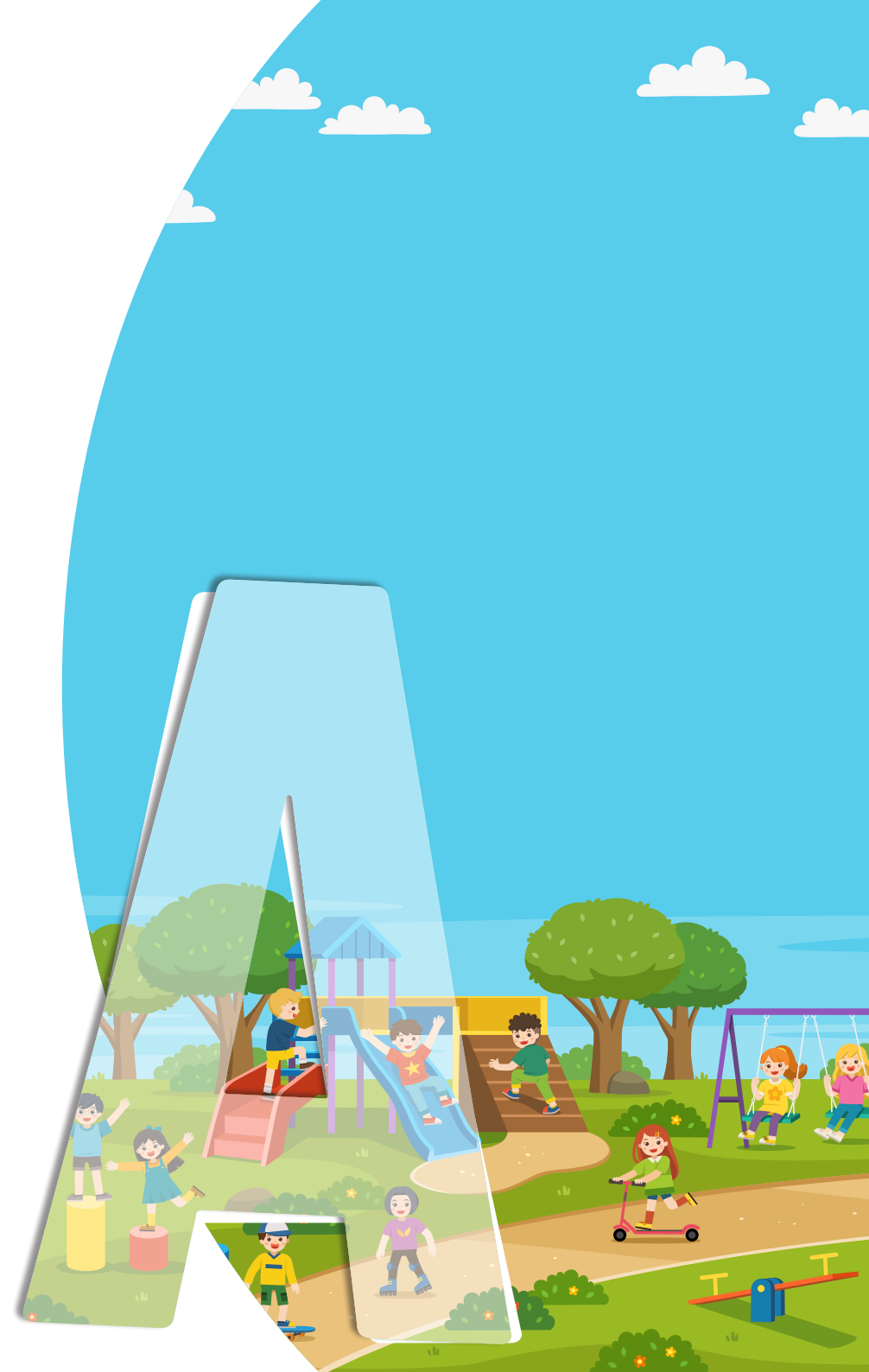


Allgemein - Nutzungsvoraussetzungen

Das Angebot des KiPa steht in erster Linie Kindern von MitarbeiterInnen zur Verfügung, die in Unternehmen und Institutionen im Interpark Focus und den umliegenden Gewerbegebieten angestellt sind und/oder deren Unternehmen/ Institution einen Unterstützungsbeitrag für den Betrieb des KiPa bezahlen. In einem nächsten Schritt sind Kinder von ArbeitnehmerInnen, welche in Unternehmen/ Institutionen mit Sitz in den teilnehmenden Gemeinden angestellt sind, die Zielgruppe. Die dritte Zielgruppe sind Kinder, die in den Gemeinden des Lebensraum Vorderland wohnhaft sind. Die verfügbaren Betreuungsplätze werden in dieser Reihenfolge vergeben.

Wir versuchen gegebenenfalls im Wohle des Kindes zu handeln und einen Wechsel innerhalb des Betreuungsjahres zu vermeiden, deshalb gehen wir bereits bei der Auswahl der Kinder sehr sorgfältig vor.

Beim KiPa handelt es sich um einen Verein, welcher von den umliegenden Gemeinden sowie vom Land Vorarlberg finanziell unterstützt wird. Aus diesem Grund haben die Gemeinden unter anderem Mitspracherecht bei der Kinderaufnahme. Zudem sind wir an alle Maßnahmen betreffend Kinderbetreuungseinrichtungen des Landes Vorarlberg gebunden.





Anmeldung

Bei Interesse an einem KiPa-Platz bitten wir euch in einem ersten Schritt das Anmeldeformular, welches wir euch gerne per E-Mail zuschicken, vollständig auszufüllen.

Dies ermöglicht es uns, mit den Gemeinden abzuklären, ob euer Kind im KiPa aufgenommen werden kann. Sofern dies der Fall ist, erhaltet ihr von uns eine schriftliche Anmeldebestätigung. Erst mit dieser wird die Anmeldung seitens des Trägers des KiPa wirksam und verbindlich.

Ihr möchtet ein Gefühl für die Räumlichkeiten, die Atmosphäre und die PädagogInnen bekommen? Dann seid ihr herzlich eingeladen euch bei einem Besuch ein Bild zu machen. Wir vereinbaren sehr gerne einen Termin.

Abmeldung

Wir bitten euch die Abmeldung eures Kindes vom KiPa schriftlich bei uns einzureichen. Gerne geben wir euch dazu das vorbereitete Formular. Die Abmeldung kann jederzeit zum Monatsende unter Einhaltung einer Kündigungsfrist von vier Wochen erfolgen. Sollte das Kind mit sofortiger Wirkung den KiPa verlassen, wird dennoch der gesamte Monat in Rechnung gestellt.

Änderungen

Eine Änderung der Betreuungsmodule kann nach Verfügbarkeit gegen eine Ummeldegebühr von EUR 50,- auch unterjährig vorgenommen werden. Hierzu bitten wir euch spätestens bis zum 20. des Monats das unterschriebene Ummeldeformular im KiPa abzugeben. Die Wirksamkeit der Änderung ist jeweils der 1. des Folgemonats.

Besuchstag

Bevor die Eingewöhnung beginnt, möchten wir euch, gemeinsam mit eurem Kind zu einem Besuch im KiPa einladen. So könnt ihr euch als Familie einen ersten Eindruck vom KiPa machen.

Um diesen Termin zu vereinbaren, könnt ihr euch gerne bei uns melden.

Betreuungsalter

Im KiPa werden Kinder im Alter von einem halben bis drei Jahre betreut.

Für Kinder, die mit dem Stichtag 31.08., vor Beginn des neuen Betreuungsjahres drei Jahre alt sind, wird es Zeit für den Wechsel in den Kindergarten.

Betreuungskosten

Die monatlichen Gesamtkosten für die Eltern setzen sich aus den Tarifen für die Betreuung, den Kosten für die Jause und das Mittagessen und den Materialkosten zusammen. Es handelt sich um hierbei um einen Monatstarif.

Betreuungspersonal

Unser Team in der Kleinkindbetreuung ist eine Gruppe von engagierten und motivierten Fachleuten. Jedes Mitglied bringt eine einzigartige Kombination aus Fachkenntnissen, Empathie und Leidenschaft für die frühkindliche Entwicklung mit sich. Gemeinsam sind wir stolz darauf, eine sichere, liebevolle und anregende Umgebung für die Kleinsten zu schaffen, in der sie sich optimal entfalten können.



Checkliste

Nachfolgend aufgeführtes Equipment ist bereits zum Start der Eingewöhnung und entsprechend der Jahreszeit mitzubringen. Bitte darauf achten, dass alles mit dem Namen des Kindes versehen ist. Für jedes Kind gibt es eine beschriftete Aufbewahrungsbox direkt über dem Platz bei der Garderobe.

Grundausrüstung	Sommer	Winter
Windeln	Sommerkleidung	Winterkleidung
Feuchttücher	Badebekleidung	Mütze
Wechselkleidung	Sonnencreme	Schnee-Matschkleidung
Hausschuhe	Sonnenhut	Winterstiefel
Beruhigungshilfen (Schnuller, Stofftier etc.)	Regen-Matschkleidung	
Pflegecreme	Gummistiefel	
Sonstiges		
Ca. 10 Fotos von Bezugspersonen des Kindes für das Ich-Buch		

Daten

Wir bitten euch uns umgehend zu informieren, sollten sich eure Daten wie Name, Adresse, Telefonnummer, Bankverbindung usw. ändern. Die geltenden Datenschutzrichtlinien liegen der Anmeldung bei.

Eingewöhnungsphase

Der Eintritt in den KiPa ist für die Kinder oft der erste selbstständige Schritt außerhalb der Familie und ein Loslösen von seinen engsten Bezugspersonen. Diesen neuen Lebensabschnitt werden wir mit viel Sensibilität und Einfühlungsvermögen begleiten und dafür sorgen, dass die Kinder den Übergang vom Elternhaus in den KiPa mit Neugier und Freude erleben dürfen und nicht überfordert werden. Voraussetzung dafür ist eine vertrauensvolle Atmosphäre, in der sich vor allem die Kinder, aber auch die Eltern wohl fühlen.

Jedem Kind ist eine Pädagogin als Hauptvertrauensperson zugeteilt. Diese ist in der Eingewöhnungsphase täglich für das Kind da und stellt sicher, dass sich das Kind zu jeder Zeit gut aufgehoben fühlt. Auch nach der Eingewöhnungsphase bleibt die Pädagogin die primäre Vertrauensperson des Kindes sowie Ansprechperson der Eltern.

Die Eingewöhnung dauert in der Regel zwischen drei und sechs Wochen. In dieser Zeit sind die Kinder nicht vollumfänglich anwesend, vielmehr werden die Betreuungsstunden Schritt für Schritt dem individuellen Tempo des Kindes angepasst. In den ersten zwei Wochen ist das Kind **täglich** für ca. 1 Stunde im KiPa, anfänglich mit der Bezugsperson und anschließend auch alleine.

Das Mitnehmen von Schmusedecken oder Lieblingskuscheltieren kann sehr hilfreich sein, da sich das Kind an etwas Vertrautem halten und Sicherheit empfinden kann.

Im Rahmen der Eingewöhnung wird gemeinsam mit der Bezugsperson ein Ich-Buch für das Kind gestaltet, in dem Fotos von vertrauten Menschen abgebildet sind (siehe Checkliste).

Die Eingewöhnung wird zum normalen Modulpreis verrechnet.



Einverständniserklärungen

Für gewisse Aktivitäten benötigen wir eine schriftliche Einverständniserklärung der Eltern. Wir werden uns dazu im Bedarfsfall bei euch melden.

Elternarbeit

Als Erziehungsberechtigte seid ihr für uns eine wichtige Unterstützung bei der Arbeit mit euren Kindern. Bitte informiert uns, wenn sich im Leben eures Kindes wichtige Veränderungen ergeben. Die Informationen werden selbstverständlich vertraulich behandelt.

Feste

Im Laufe des Betreuungsjahres möchten wir das ein oder andere Fest gemeinsam mit euch feiern (zB. Sommerfest). Die Termine werden euch frühzeitig bekanntgegeben.

Die Mithilfe der Eltern wird dabei gerne angenommen.

Die Aufsichtspflicht bei diesen gemeinsamen Festen liegt bei euch Eltern.



Geburtstagsfeier

Gerne möchten wir den Geburtstag eures Kindes in dem KiPa feiern und ein kleines Geschenk überreichen. Es wäre super, wenn ihr für diesen Tag eine Jause mitbringen könnt. Kommt gerne bei Fragen auf uns zu.

Gespräche

Neben dem Gespräch zum Abschluss der Eingewöhnungsphase, werden wir einmal pro Jahr ein Elterngespräch mit euch vereinbaren, um euch über die Ereignisse im KiPa und den Fortschritt eures Kindes zu informieren.

Ein bis zwei Monate bevor das Kind den KiPa verlässt, vereinbaren wir ein Abschlussgespräch, um uns über den derzeitigen Entwicklungsstand mit euch auszutauschen.

Bitte kommt gerne auf uns zu, wenn ihr ein Anliegen habt oder nähere Informationen zu einem Thema haben möchtet.

Für kurze Tür- und Angelgespräche beim Abgeben/Abholen eures Kindes stehen wir euch ebenfalls sehr gerne zur Verfügung.

Gruppen

Der KiPa besteht aus zwei Betreuungsgruppen, den Raupen (kleinere Kinder bis ca. 2 Jahre) und den Schmetterlingen (größere Kinder ab ca. 2 Jahren). Diese Gruppeneinteilung gilt für das gesamte Betreuungsjahr. Jede Gruppe besteht aus max. zehn bis zwölf Kindern pro Modul.

Sollten wir aus pädagogischer Sicht feststellen, dass sich ein Kind in einer Gruppe nicht wohlfühlt, ist ein Wechsel in die andere Gruppe möglich. Dies wird im Bedarfsfall mit den Eltern besprochen.

Feste und Veranstaltungen machen wir mit beiden Gruppen zusammen.





Hände waschen

Uns ist es wichtig, dass die Kinder von klein auf die grundlegenden Hygienemaßnahmen mitbekommen, deshalb stellen wir sicher, dass die Kinder vor der Jause, dem Mittagessen, nach dem Toilettengang, dem Naseputzen usw. die Hände waschen.

Ich-Buch

Das in der Eingewöhnung gestaltete Ich-Buch (siehe Eingewöhnung) soll die Trennungsphase erleichtern. Wenn das Kind traurig ist oder sich nach einer Bezugsperson sehnt, kann dieses Buch gemeinsam mit der Hauptvertrauensperson angesehen werden.

Informationen

Informationen, Neuigkeiten und Änderungen werden auf verschiedene Arten geteilt:

- Eingangstüre: wichtige Informationen sind bereits an der Eingangstüre für euch ersichtlich.
- Pinnwand bei der Garderobe: der wöchentliche Menüplan kann hier angesehen werden. Zudem sind auch die aktuellen Schreiben der Landesregierung ersichtlich. Von Zeit zu Zeit findet ihr auch unsere derzeitigen Aktivitäten an dieser Wand
- E-Mail: Organisatorisches und sonstige wichtige Informationen senden wir euch per E-Mail zu

Sollte ein Ausdruck der E-Mail gewünscht sein, lasst uns das bitte wissen.

Jause

Die Ernährung ist ein wichtiger Aspekt für die Entwicklung gesunder Kinder. Es gibt jeweils am Vormittag sowie am Nachmittag eine gesunde Jause, die von den PädagogInnen täglich frisch und mit regionalen Zutaten zubereitet wird. Je nach Interesse dürfen auch die Kinder bei der Zubereitung mitwirken.

Die Vormittagsjause wird in Form eines kleinen Buffets aufgebaut, jedes Kind kann selber entscheiden, wann es diese zu sich nimmt und wie viel es essen mag. Die kleineren Kindern werden dabei unterstützt.

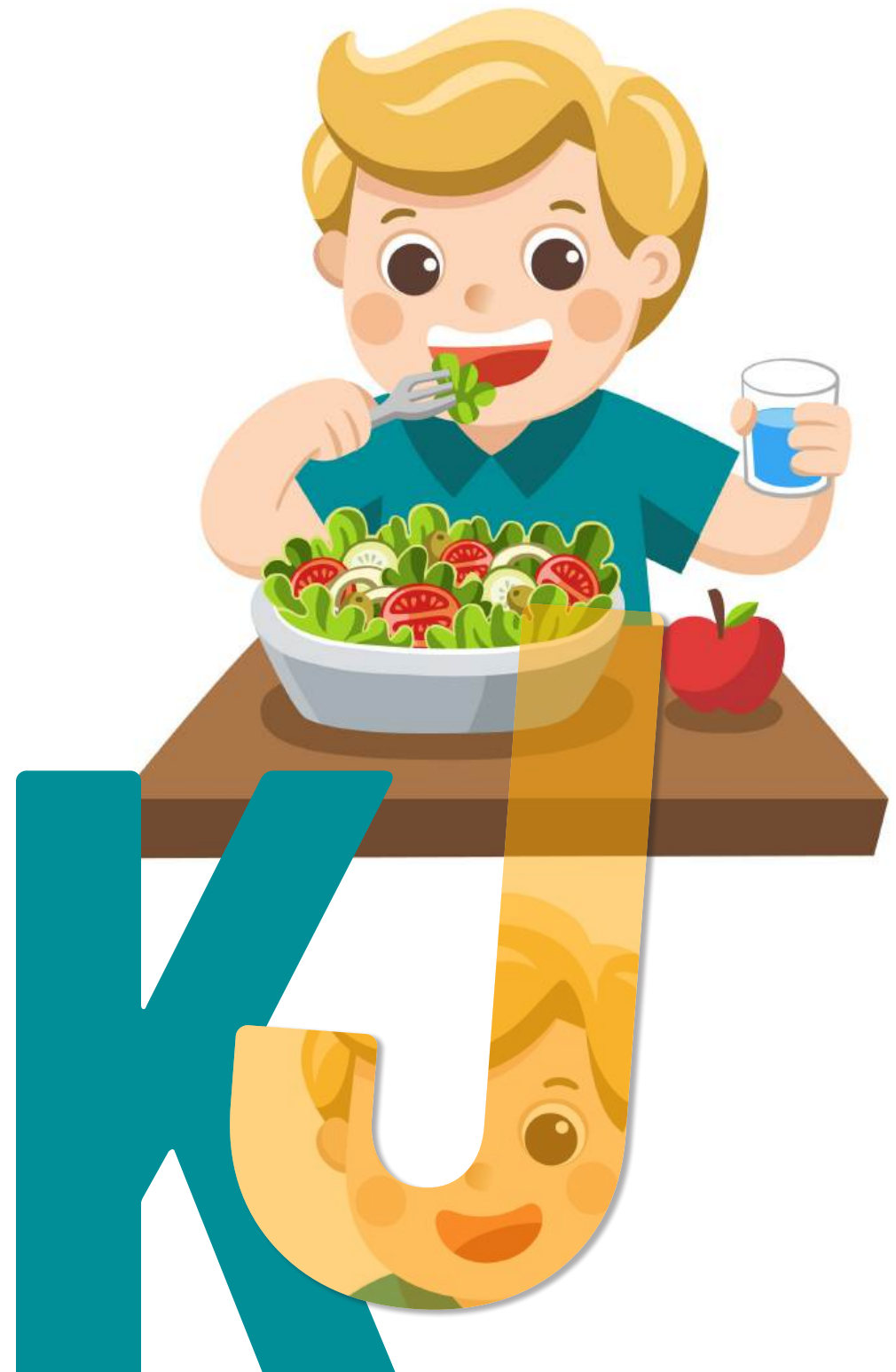
Die Kosten pro Jause belaufen sich auf EUR 1,00 pro Modul und werden monatlich gemeinsam mit dem Elternbeitrag eingezogen.

Kleidung

Bitte stellt sicher, dass euer Kind dem Wetter entsprechend gekleidet ist bzw. die Wechselkleidung für jedes Wetter im KiPa vorhanden ist (siehe Checkliste). Zudem sollte die Kleidung angenehm zum Tragen sein und schmutzig werden dürfen.

Bitte überprüft regelmäßig die Größe und Vollständigkeit der Wechselkleidung.

Wenn wir einem Kind Kleidung des KiPa leihen, bitte wir euch diese schnellstmöglich gewaschen zurückzubringen.



Kontaktmöglichkeiten

Ihr erreicht uns sowohl telefonisch, als auch per E-Mail.

Telefonnummer: +43-699-10 98 35 31

E-Mail: betreuung@kipa-focus.at

KidsFox

Die KidsFox App vereinfacht die Kommunikation zwischen KiPa und Eltern und ermöglicht einen sicheren Informationsaustausch, bei dem alle den Überblick bewahren, vor allem dank praktischer Funktionen, wie Lesebestätigungen. Wichtige Termine, Abwesenheiten (inbegriffen Krankheiten) werden via KidsFox kommuniziert.

Krankheit

Sollte euer Kind durch Krankheit oder aus anderen Gründen den KiPa an einem vereinbarten Tag nicht besuchen können, bitten wir euch uns dies per KidsFox mitzuteilen

Wichtig:

Bitte gebt eurem Kind die nötige Zeit, die es braucht, um gesund zu werden. Das heißt, dass die Kinder mindestens 24h symptomfrei sein müssen, bevor sie wieder in den KiPa kommen. Wenn euer Kind an einem Magen-Darm Infekt gelitten hat muss es 48h symptomfrei sein. Im Bedarfsfall bitten wir euch eine ärztliche Bestätigung mitzubringen.

So stellen wir gemeinsam sicher, dass keine anderen Kinder angesteckt werden und auch euer Kind nicht gleich wieder krank wird.

Bitte informiert uns auch, wenn euer Kind Läuse hat.



Leistbare Kinderbetreuung in Vorarlberg

Diese Initiative zielt auf die Reduzierung des Elternbeitrags ab. Damit dies angesucht werden kann, muss eine der folgenden Voraussetzungen bei beiden Erziehungsberechtigten bzw. bei Alleinerziehenden erfüllt sein:

- berufstätig
- arbeitssuchend
- in Aus- und Weiterbildung
- wenn aus pädagogischer Sicht eine familienergänzende Betreuung als notwendig erachtet wird (z.B. Sprachförderung, auf Empfehlung der Kinder- und Jugendhilfe etc.)

Die Grundlage der Reduzierung ist das gewichtete Netto-Familieneinkommen.

Zum Netto-Familieneinkommen zählen unter anderem:

- Monatsnettoeinkommen aller im gemeinsamen Haushalt lebenden Mitglieder (bei Lebensgemeinschaften zählt dazu auch das Nettoeinkommen des Lebenspartners)
- Kinderbetreuungsgeld
- Unterhaltszahlungen
- Arbeitslosengeld und Notstandshilfe
- Kinderbetreuungsbeihilfen des AMS
- Mieteinnahmen
- Sonstige Einnahmen (Gewinnbeteiligungen, Zinserträge aus Veranlagungen etc.)
- Familienbeihilfe

Informationen, Förderantrag, Tarifrechner

Bei Erfüllung dieser Voraussetzungen und Vorlage der entsprechenden Unterlagen kann die Einkommenserhebung durch den Verein Familie und Beruf Vorderland durchgeführt oder vorab unter www.vorarlberg.at/kinderbetreuung abgerufen werden.



Materialkosten

Das monatliche Materialgeld für Werkmaterial/Bastelzubehör beträgt EUR 5,- pro Kind und wird mit dem Elternbeitrag eingezogen.

Medikamente

Medikamente, spezielle Cremes oder Salben dürfen von uns PädagogInnen nur verabreicht werden, wenn wir eine schriftliche ärztliche Anordnung von euch bekommen haben. Bei einer handelsüblichen Creme/ Salbe ist ein formloses Schreiben mit der vollständigen Produktbezeichnung und eurer Unterschrift ausreichend.

Mittagessen

Das Mittagessen findet im Rahmen des Vormittagsmoduls gestaffelt in der Zeit von 11:15 bis 12:00 Uhr statt und wird vom vorderlandHUS in Röthis geliefert. Für Kinder unter einem Jahr, bringen die Eltern das jeweilige Essen selbst mit.

Bei der Zubereitung wird großes Augenmerk auf frische und hochwertige Zutaten gelegt. Der Menüplan ist jeweils an der Pinnwand bei der Garderobe ausgehängt.

Das Mittagessen wird von den PädagogInnen jeweils am Vortag bis 10:00 Uhr bestellt. Erfolgt eine An- oder Abmeldung des Kindes zu einem späteren Zeitpunkt, wird das Mittagessen verrechnet, da es nicht mehr abbestellt werden kann.

Die Kosten für das Mittagessen werden monatlich mit dem Elternbeitrag eingezogen.

Mittagsritual

Uns ist es wichtig, das Mittagessen als Ritual zu gestalten. Bevor das Essen eingenommen wird, gehen wir gemeinsam Hände waschen. Anschließend setzen wir uns an den Tisch und starten das Mittagessen mit einem gemeinsamen Tischspruch.

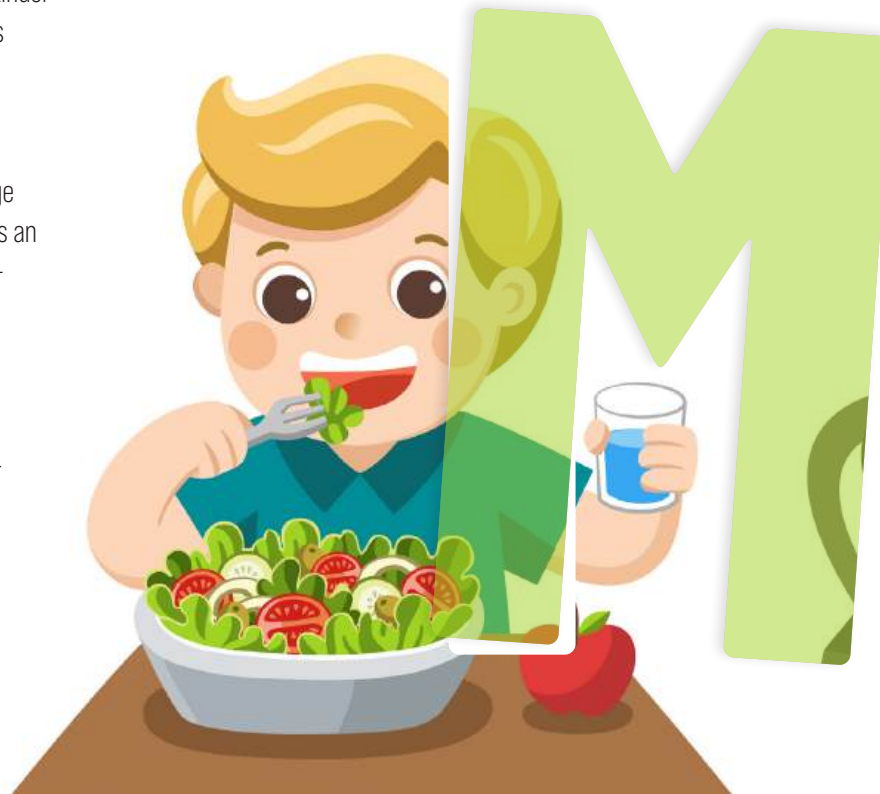
Es ist grundsätzlich möglich, das Vormittagsmodul ohne Mittagessen zu buchen. Da das Mittagsritual einen wichtigen Teil im Vormittagsmodul darstellt, empfehlen wir aus pädagogischer Sicht, die Kinder auch am Mittagessen teilhaben zu lassen.

Kein Kind wird zum Essen gezwungen, wir achten jedoch darauf, dass alle Speisen von den Kinder probiert werden. Wenn ein Kind eine Allergie hat, bestimmten Nahrungsmittel nicht essen darf oder es schlicht nicht mag, bitten wir euch uns dies mitzuteilen.

Nach dem Mittagessen gehen wir wieder gemeinsam Hände waschen und machen die Kinder frisch (wickeln). Anschließend dürfen die Kinder zur Ruhe kommen und ihren Mittagschlaf halten (sofern das Kind noch einen Mittagschlaf braucht). Bitte bringt ein eigenes Kissen mit. Der vertraute Geruch soll eurem Kind die Schlafsituation erleichtern.

Morgenkreis

Mit dem Morgenkreis starten wir in den jeweiligen Gruppen gemeinsam in den Tag. Dieses tägliche Ritual leitet mit gemeinsamen Aktivitäten wie singen, kochen, backen oder tanzen den KiPa Tag ein und hilft den Kindern beim Ankommen, damit sie sicher und geborgen in den KiPa Alltag starten können.



Öffnungszeiten

Der KiPa ist eine Ganztageskinderbetreuungseinrichtung, die bis auf die unten angeführten Schließtage ganzjährig geöffnet hat.

Die Öffnungszeiten sind wie folgt:

Montag bis Donnerstag: 07:30 – 18:00 Uhr

Freitag: 07:30 – 13:30 Uhr

Wir sind gerne bereit den KiPa bereits ab 07:00 Uhr sowie Freitagnachmittag zu öffnen, sofern mindestens vier Kinder anwesend sind.

Pädagogik

In unserer täglichen Arbeit orientieren wir uns am „Bundesländerübergreifenden BildungsRahmenPlan für elementare Bildungseinrichtungen in Österreich“. Der Bildungsplan gibt allen Kinderbetreuungseinrichtungen in Österreich eine klare Anleitung, wie die Kinder durch die PädagogInnen bestmöglich gefördert werden sollen.

Wir orientieren uns nach der Pädagogik von Emmi Pikler und Maria Montessori und ergänzen diese mit jahrelanger Erfahrung und laufender Weiterbildung unserer MitarbeiterInnen. In wöchentlichen Team-Sitzungen reflektieren wir über unsere pädagogische Arbeit und im Austausch finden wir Unterstützung. Detailliertere Infos dazu und unsere Konzeption findet ihr auf unserer Homepage: www.kipa-focus.at (Pädagogik - Pädagogisches Konzept)





Rechnungen

Die monatlichen Rechnungen bekommt ihr per E-Mail zugeschickt. Die Bezahlung der Elternbeiträge erfolgt mittels Einzugsermächtigung jeweils frühestens am 10. jedes Monats im Nachhinein.

Bitte kontrolliert diese Rechnungen und bewahrt sie für euren Jahresausgleich auf.

Schlafgewohnheiten

Wir richten uns nach den individuellen Schlafbedürfnissen eurer Kinder.

Das bedeutet, dass der gewohnte Schlafrhythmus auch im KiPa aufrecht erhalten werden kann. Sollte sich an den Gewohnheiten eures Kindes etwas ändern, bitten wir euch uns dies mitzuteilen. Bitte bringt ein Bezugsobjekt mit. Der vertraute Geruch soll eurem Kind die Schlafsituation erleichtern.

Spielbereiche

Einige Kinder verbringen viel Zeit im KiPa im KiPa. Es ist uns daher wichtig, den Kindern verschiedene Möglichkeiten zu bieten, diese Zeit abwechslungsreich zu gestalten. Die verschiedenen Räume sind speziell auf die jeweilige Altersgruppe abgestimmt. Bei Interesse der Kinder können diese dennoch von beiden Gruppen genutzt werden. Die Kinder finden bei uns folgende Möglichkeiten fürs freie Spiel:

- Mal- und Bastecke
- Puppenecke
- Kochecke
- Bauecke
- Kuschel- und Lesecke
- Instrumentenkiste
- Kletter- und Bewegungsraum
- Ruheraum
- Küche
- Essbereich
- Garten

Tätigkeiten

Uns ist es wichtig, den Kindern einen abwechslungsreichen Tagesablauf zu ermöglichen. Neben verschiedenen Spielmöglichkeiten im KiPa (Malen, Basteln, Klettern, Spielen usw.), involvieren wir die Kinder auch beim Zubereiten der Jause.

Wir gehen gerne mit den Kindern nach Draußen, egal bei welchem Wetter. Bitte stellt sicher, dass entsprechende Kleidung (siehe Checkliste) für eure Kinder jederzeit verfügbar ist.

Nicht alle Aktivitäten sind für alle Kinder geeignet bzw. entsprechen ihrer Reife. Deshalb entscheiden wir PädagogInnen jeweils, welche Kinder bei welcher Aktivität dabei sein können.

Wir machen auch immer wieder Ausflüge mit den Kindern, sei es in den Wald, zum Bach oder zu Spielplätze in den umliegenden Ortschaften. Die Anreise erfolgt dann entweder zu Fuß oder mit Bus und Bahn.

Tagesablauf

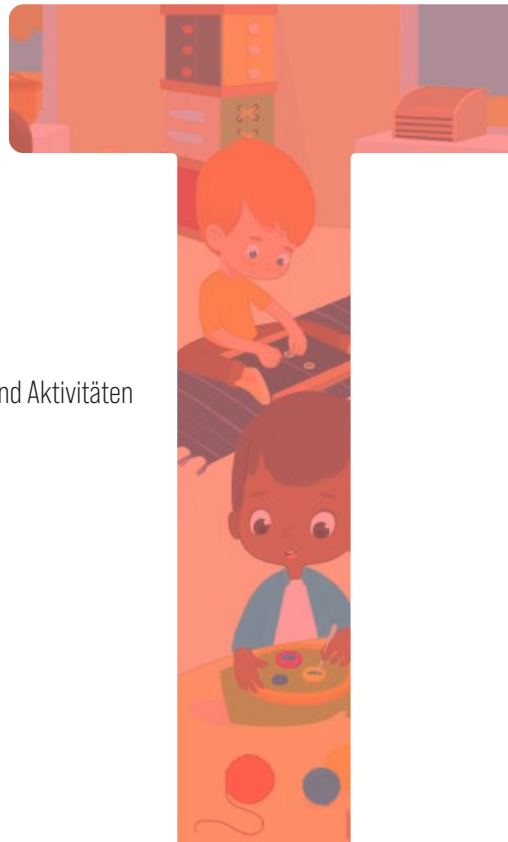
Für die Kinder ist ein geregelter Ablauf sehr wichtig. Dieser gestaltet sich in der Regel wie folgt:

Uhrzeit	Aktivität
7:30-8:50 Uhr	Ankommen und Freispiel
8:00-9:30 Uhr	Offene Jause
8:50-9:00 Uhr	Aufräumzeit und Hände waschen
9:30-9:45 Uhr	Morgenkreis
9:45-11:05 Uhr	Garten- und Spielzeit sowie Zeit für Hygiene, Freispiel und Aktivitäten
11:10-12:00 Uhr	Hände waschen und Mittagessen
12:00-13:30 Uhr	Mittagsruhe
13:15-13:30 Uhr	Abholzeit
14:00-16:15 Uhr	Spielzeit im Garten oder Ausflug sowie Zeit für Hygiene, gemeinsame Jause, Freispiel und Aktivitäten
16:15-18:00 Uhr	Freispiel
16:15-18:00 Uhr	Abholzeit

Zu diesem Ablauf gehören ebenso feste und pünktliche Bring- und Abholzeiten. Am Vormittag solltet ihr euer Kind bis spätestens um 8:50 Uhr und am Nachmittag bis spätestens 14:00 Uhr in den KiPa bringen. Sollte das nicht möglich sein, bitten wir euch um telefonische Bekanntgabe im Vorfeld.

Das pünktliche Abholen sehen wir als selbstverständlich an. Das Ende der Modulzeit bedeutet, dass das Kind den KiPa verlassen hat.

Modul	Modulzeiten	Bringzeiten	Abholzeiten
Vormittag	07:30 – 12:00 Uhr	07:30 – 8:50 Uhr	11:45 – 12:00 Uhr
Übergang	12:00 – 13:30 Uhr	12:00 Uhr	13:15 – 13:30 Uhr
Nachmittag	13:30 – 18:00 Uhr	13:30 – 14:00 Uhr	16:15 – 18:00 Uhr



Tarife

Die Tarife für die Kinderbetreuung richten sich nach dem harmonisierten Tarifkorridor (Land Vorarlberg) und errechnen sich aus dem Alter des Kindes und der Anzahl der gewählten Module. Als Stichtag für die Einstufung in die Altersgruppe gilt jeweils der 31. 08. des neuen Betreuungsjahres.

Die Beträge sind inklusive der gesetzlichen Umsatzsteuer und gelten pro Monat. Es handelt sich um Wochenbetreuungsstunden, die als Monatsbetrag abgerechnet werden.

Die Tariftabelle kann auf der Homepage der KiPa (www.kipa-focus.at) abgerufen werden.

Aus pädagogischer Sicht empfehlen wir mindestens drei Module verteilt auf mindestens zwei (besser drei) Tage in der Woche zu buchen, da es für das Kind ansonsten schwieriger ist, eine spürbare Routine zu entwickeln. Die gebuchten Module werden auch bei Abwesenheit wie Urlaub oder Krankheit berechnet.

Auf die Elternbeiträge wird bei Erfüllung bestimmter Voraussetzungen eine Förderung gewährt. Diese Förderung kann je nach Familieneinkommen zwischen 10 % und 50 % betragen. (Siehe leistbare Kinderbetreuung in Vorarlberg).

Trägerschaft

Der KiPa wird vom Verein Familie und Beruf Vorderland geleitet und von den Gemeinden des Lebensraums Vorderland, dem Land Vorarlberg sowie der Familienallianz kofinanziert.

Für weitere Informationen und bei Fragen rund um den KiPa dürft ihr euch gerne an den Verein Familie und Beruf Vorderland wenden. Der Kontakt der Vereinsorgane wird euch von der pädagogischen Leitung mitgeteilt.

Veränderung

Wir sind stets um den Fortschritt in pädagogischer und administrativer Hinsicht bemüht. Aus diesem Grund kann es immer wieder zu kleineren oder auch größeren Veränderungen kommen. Sehr gerne informieren wir euch rechtzeitig darüber.



KINDERPARK

Verein Familie & Beruf Vorderland

Interpark Focus 3, 6832 Röthis

Tel.: +43-699-10 98 35 31

Homepage: www.kipa-focus.at

